

Un document historique pour la classe.



« Baptême de Clovis »
François-Louis DEJUIINNE
(1839)

Sébastien MOISAN Conseiller
pédagogique Angoulême sud &
Préélémentaire





Une mitre

Une crosse

Une chape

Une tunique

C'est un évêque.

C'est Rémi, l'évêque de Reims.

Des cheveux
longs, une barbe
longue



Une francisque

C'est un franc, un « barbare » .

C'est Clovis, le chef des francs.

Sébastien MOISAN Conseiller
pédagogique Angoulême sud &
Préélémentaire

Une armure
romaine

Une cotte de
maille

Un casque
romain



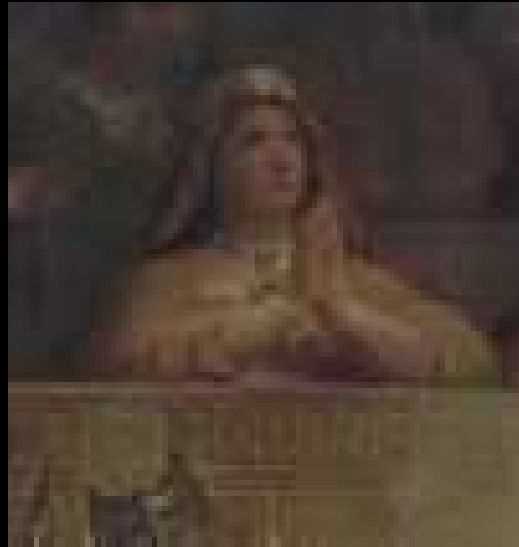
Il a une proximité avec le
monde gallo-romain

Sébastien MOISAN Conseiller
pédagogique Angoulême sud &
Préélémentaire



Le peintre veut montrer que Clovis rapproche le monde franc et le monde gallo-romain. Il va devenir le roi de l'ensemble des peuples vivant sur son territoire.

Sébastien MOISAN Conseiller
pédagogique Angoulême sud &
Préélémentaire



C'est Clothilde.

C'est l'épouse de Clovis.

C'est une reine Burgonde catholique.

C'est elle qui a convaincu Clovis de se faire baptiser.

Sébastien MOISAN Conseiller
pédagogique Angoulême sud &
Préélémentaire



Rémi, L'évêque de Reims Baptise Clovis par **immersion** (en l'immergeant dans la cuve baptismale) et par **infusion** (en lui versant de l'eau bénite sur sa tête).

Sébastien MOISAN Conseiller
pédagogique Angoulême sud &
Préélémentaire

La sainte ampoule.

Cette ampoule contient l'huile sainte utile au baptême et aux cérémonies importantes, notamment le sacre.

L'huile sainte est appelée le Saint Chrême.

Cette ampoule aurait été apportée par une colombe au moment du baptême de Clovis. Elle sera utilisée pour tous les sacres des rois de France.



Le rameau d'olivier

L'olivier est un symbole de paix et de réconciliation.

L'encensoir.

C'est un brûle-parfum dans lequel se consume l'encens. Cette fumée d'encens est chargée d'élever la prière vers le ciel.

Sébastien MOISAN Conseiller
pédagogique Angoulême sud &
Préélémentaire

En haut, les femmes : on retrouve Clothilde, l'épouse de Clovis en sainte. A ses côtés, les deux sœurs de Clovis : Lanthilde et Alboflède.

A gauche du tableau, on trouve les guerriers francs qui assistent au baptême de leur chef, avant d'être baptisés eux-mêmes.



A droite du tableau, on trouve le clergé, avec principalement saint Rémi baptisant Clovis.



Les femmes montrent une sérénité et un apaisement.

Elles sont en prière.

Sébastien MOISAN Conseiller
pédagogique Angoulême sud &
Préélémentaire



Les ecclésiastiques sont satisfaits
de la situation.

Sébastien MOISAN Conseiller
pédagogique Angoulême sud &
Préélémentaire

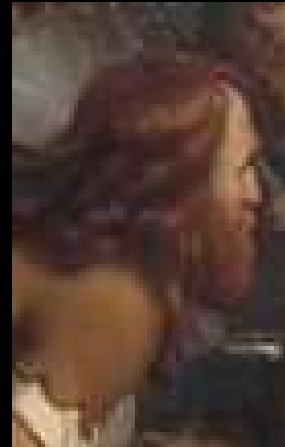
Tous les soldats ne portent pas le même regard sur la scène.



L'incrédulité



l'intérêt



La curiosité



L'adoration

Ils vont tous être baptisés, mais ils ne sont pas encore tous croyants.



De grandes lignes qui élèvent le regard du spectateur.

Sébastien MOISAN Conseiller
pédagogique Angoulême sud &
Préélémentaire

Une mise au point historique...

Clovis naît en 465 ou 466. Il succède à son père Childéric Ier en 481. Pour asseoir son autorité et trouver des alliés, il épouse une princesse burgonde, Clotilde. Élevée dans la foi catholique, elle essaye de convertir son époux païen. Lors de la Bataille de Tolbiac, traditionnellement située en 496, Clovis aurait promis de se convertir s'il remportait la victoire sur les Alamans. Après son succès, Clovis décide de se convertir au christianisme comme l'y engageait depuis longtemps Clotilde et l'archevêque de Reims, Rémi. C'est ce dernier qui baptise Clovis en la cathédrale de Reims, communément le 25 décembre 496.

Dans le château de Versailles, Louis Philippe décide de constituer le musée de l'histoire de France en demandant aux grands peintres de l'époque de peindre des moments choisis de l'histoire du pays.



Sébastien MOISAN Conseiller
pédagogique Angoulême sud &
Préélémentaire

Le tableau commandé en 1837 pour les Galeries Historiques de Versailles fut payé 3 500 Francs. Il occupait la troisième place dans le musée de Louis-Philippe. A ses yeux, c'était un évènement fondateur du royaume de France.



Le premier tableau du musée est la fameuse bataille de Tolbiac, pendant laquelle Clovis fait le serment de se faire baptiser.



Sébastien MOISAN Conseiller
pédagogique Angoulême sud &
Préélémentaire

Ceci nous montre l'importance de ce Baptême de Clovis pour les souverains du XIX^{ème} siècle. Comme si ceux-ci étaient en recherche d'un moment fondateur de l'histoire qui pourrait leur conférer une légitimité supplémentaire.



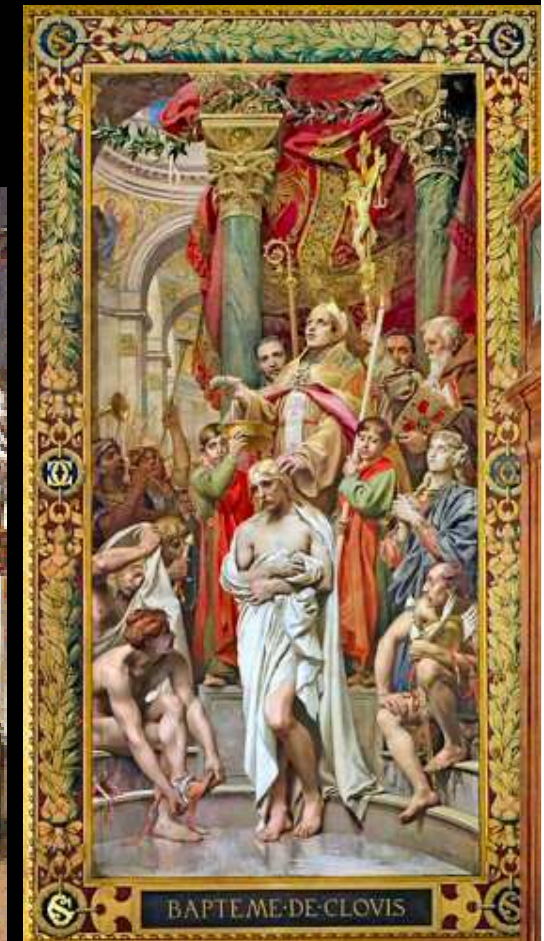
Louis-Philippe dans la galerie de l'histoire de France, 1837

De nombreux peintres du XIXème siècle ont représenté cet évènement fondateur pour la monarchie.

Joseph Blanc

Jean ALAUX

François-Louis DEJUNNE



Sébastien MOISAN Conseiller
pédagogique Angoulême sud &
Préélémentaire