

Saint Joseph charpentier

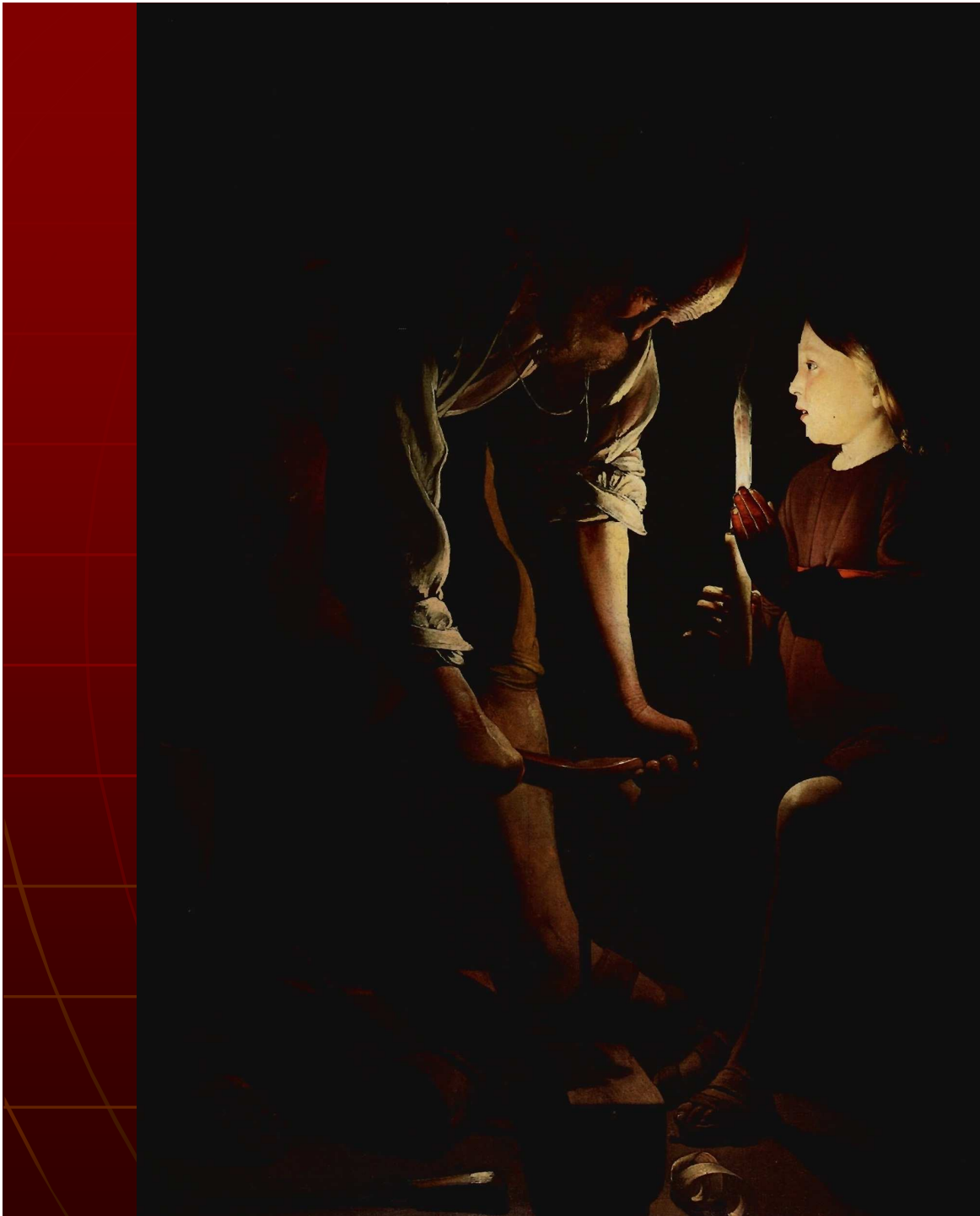
Georges de La Tour

1642



Sébastien MOISAN Conseiller
pédagogique Angoulême Sud





Georges de LA TOUR (1593, 1652)
Saint Joseph charpentier, vers 1642
Huile sur toile, 137x102cm
Paris, musée du Louvre

Il fait très sombre !

Les personnages sont plongés dans l'obscurité . Il fait peut-être nuit.

Un enfant porte une bougie pour éclairer le travail d'un vieil homme.



1,37m

1,02m

Que fait le vieil homme ?

Il perce un trou dans une poutre à l'aide d'une tarière.

Un copeau de bois est tombé à côté de la poutre.

Un ciseau à bois est posé sur le sol.

Il s'agit d'un charpentier.



Et l'enfant...

Il est assis , il
semble admirer le
vieil homme au
travail.

Il est habillé
simplement avec une
tunique rouge et des
sandales.

C'est lui qui est en
pleine lumière.

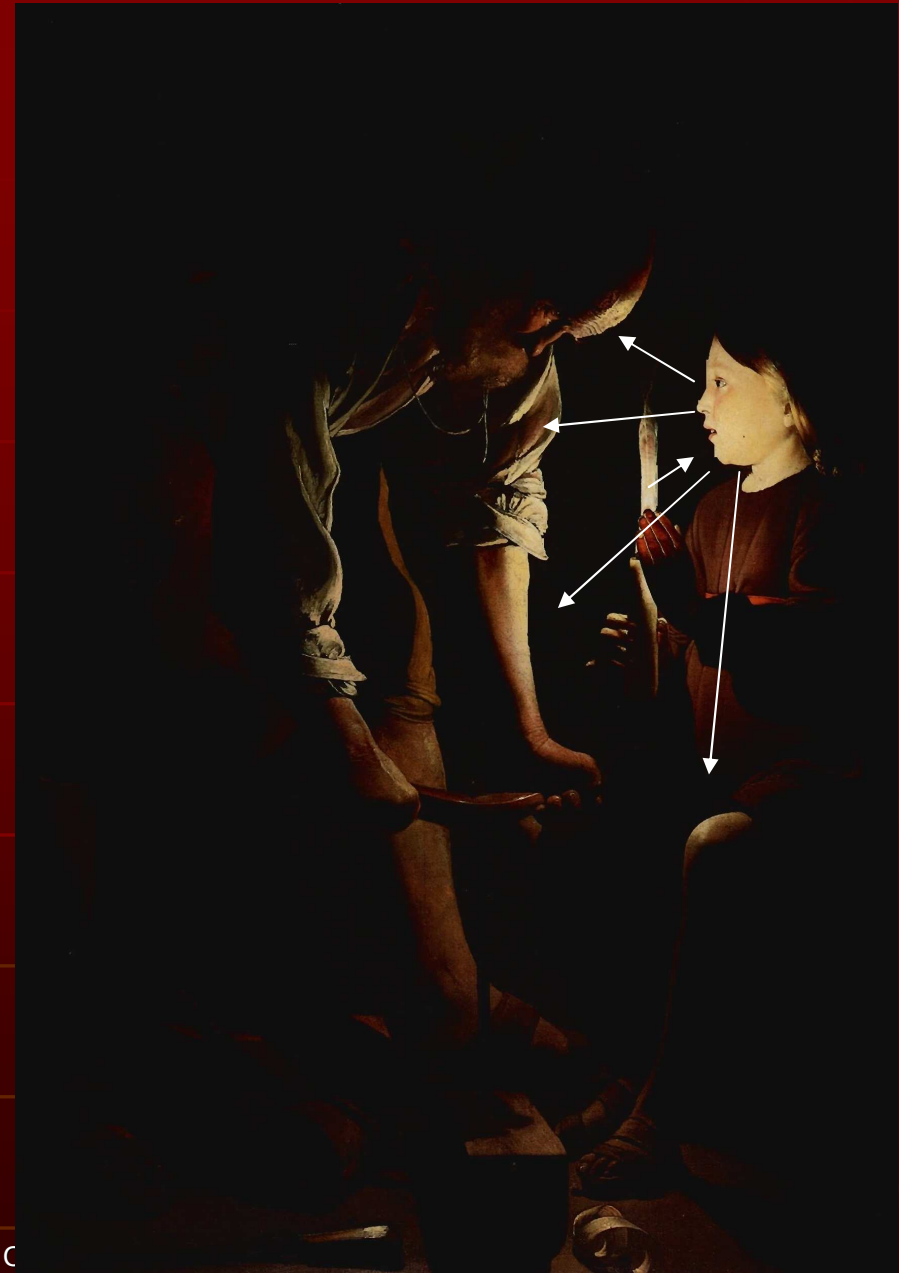
Une étrange lumière

La bougie éclaire très intensément le visage de l'enfant.

La lumière renvoyée par ce visage éclaire le reste de la scène.

La source majeure de lumière, n'est pas la bougie mais le visage de l'enfant. C'est lui qui irradie la scène.

Ce traitement de la lumière confère à cet enfant un côté surnaturel.

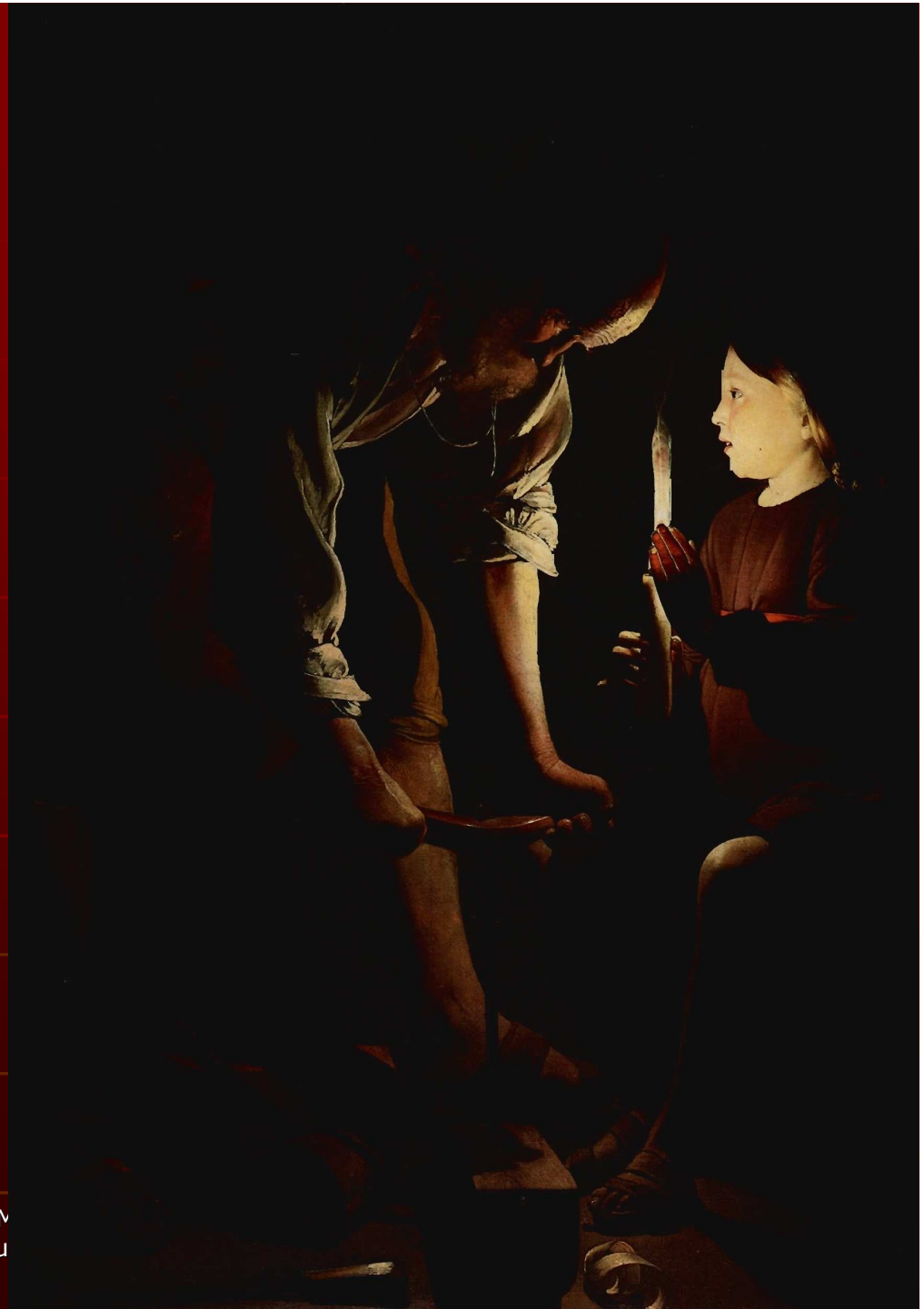


Qui est cet enfant?

Le peintre a représenté Jésus-Christ enfant. Dans le tableau, c'est lui qui éclaire la scène et dans la Bible, c'est lui qui éclaire le monde.

Le vieil homme est Saint-Joseph, son père adoptif.

C'est donc une scène intime entre un père et son fils. C'est surtout une scène religieuse.



Ça ne ressemble pas aux scènes religieuses de l'époque.



L'adoration des Rois Mages, Pierre Paul RUBENS, 1629



Le Caravage, *Saint Matthieu et l'ange*



Le Caravage, *Sainte Catherine*



De la Tour représente une scène d'intérieur, les personnages sacrés n'ont pas d'auréoles, ce qui permettait de les identifier sur les tableaux religieux jusqu'alors.

Une religiosité renforcée par la technique du clair-obscur



Le nouveau né, 1645



La madeleine à la veilleuse, 1640

Dans ses peintures nocturnes, Georges de La Tour, posant une seule source de lumière à l'intérieur du tableau, crée une atmosphère de mystère intime, suspendue dans l'immobilité.

Cette technique permet d'isoler les personnages de l'obscurité du fond en les transformant en de mystérieux objets de contemplation.

Un tableau plus grave qu'il n'y paraît.

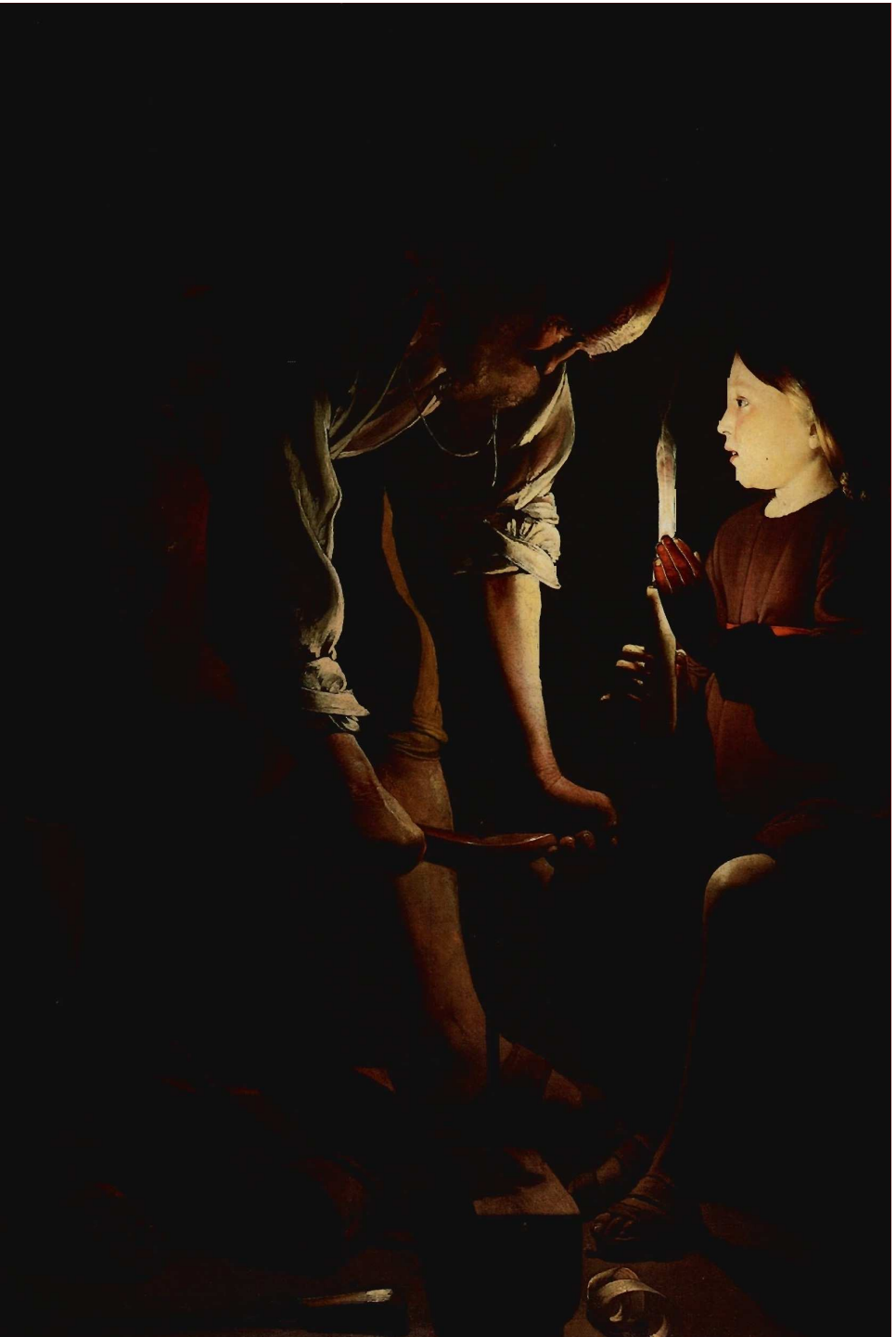
Chacun des personnages semble plongé dans ses pensées, l'enfant regarde droit devant lui et Joseph a l'air inquiet.

La poutre qui est en train d'être travaillée est une préfiguration de la croix qui va servir à la crucifixion de Jésus.

Le tableau évoque donc la future mort de Jésus, pourtant représenté si jeune.

Joseph semble déjà savoir ce qui attend Jésus, c'est ce qui donne une telle gravité à la scène.

Sébastien MOI
pédagogue A





Le Christ en croix, Pierre Paul RUBENS

Sébastien MOISAN Conseiller
pédagogique Angoulême Sud

La perfection du détail...



La perfection du détail...



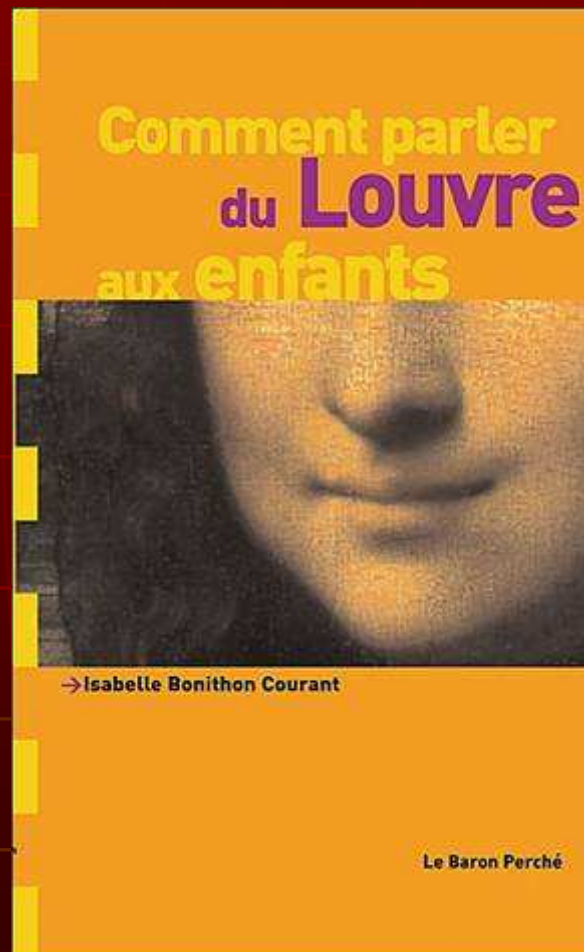
La perfection du détail...



Sébastien MOISAN Conseiller
pédagogique Angoulême Sud

Sébastien MOISAN Conseiller
pédagogique Angoulême Sud

Pour aller plus loin...



Sébastien MOISAN Conseiller
pédagogique Angoulême Sud